

EAVA, el primer equip especialitzat que atén persones grans en situació de maltractament

EAVA, the first specialist care team for elderly victims of abuse

Carla Casas Valls¹ i Glòria Fité Guarro²

Resum

L'Equip d'Atenció a la Vellesa de l'Anoia (EAVA)³, és el primer equip en tot l'Estat especialitzat a atendre possibles situacions de maltractament en persones grans. La demanda en auge per part de les persones grans i professionals que els atenen confirma la necessitat de tenir un equip que atengui de manera especialitzada i interdisciplinària situacions de maltractament en la vellesa tal com ja existeix en altres col·lectius vulnerables com són la infància i en l'àmbit de la violència de gènere. L'aposta política del Consell Comarcal de l'Anoia, amb la col·laboració de la Diputació de Barcelona, és clara i determinant: la violència és una xacra que cal eliminar i les polítiques socials han de prioritzar, sobretot, l'atenció i la intervenció sobre els col·lectius més vulnerables; les persones grans en situació de maltractament n'és un.

Paraules clau: Persones grans, maltractament, equip especialitzat.

Per citar l'article: CASAS VALLS, Carla i FITÉ GUARRO, Glòria. EAVA, el primer equip especialitzat que atén persones grans en situació de maltractament. *Revista de Treball Social*. Col·legi Oficial de Treball Social de Catalunya, desembre 2018, n. 214, p. 109-123. ISSN 0212-7210.

¹ Diplomada en treball social, coordinadora de la Unitat de Vellesa, Discapacitat i Salut Mental, treballadora social de l'EAVA, Consell Comarcal de l'Anoia. ccasas@anoia.cat; eava@anoia.cat.

² Llicenciada en psicologia, psicogeriatra de l'EAVA, Consell Comarcal de l'Anoia. eava@anoia.cat.

³ L'EAVA, l'Equip d'Atenció a la Vellesa de l'Anoia, és el primer equip especialitzat a atendre persones grans en situació de maltractament, i fa una avaluació inicial dels tres anys de funcionament del servei.

Abstract

EAVA elderly care team of Anoia is the first team in Spain specialising in offering care for potential circumstances of abuse suffered by senior citizens. The skyrocketing demand from the elderly and among the professionals caring for them underlines the need for a team to offer specialist, inter-disciplinary assistance to address circumstances of abuse during old age, in a similar vein to the teams that help other vulnerable groups such as children and those specializing in gender-based violence. The political commitment of the Anoia County Council in conjunction with Barcelona Provincial Council is a clear and decisive one: violence is a scourge that needs to be eradicated and social policies must prioritise care and intervention for the most vulnerable groups, one being elderly victims of abuse.

Key words: The elderly, abuse, specialised team.

Marc conceptual i antecedents de l'EAVA

És ben conegut el fenomen del creixent envelliment de la població en la nostra societat i com a conseqüència, l'augment de les noves demandes i necessitats manifestades en tots els àmbits (personal, familiar, social, cultural, educatiu, sanitari i econòmic). Al costat d'aquestes necessitats que en si mateixes ja generen reptes importants, apareix un altre fenomen amb efectes devastadors que demana resposta des de l'àmbit social, acadèmic i professional: l'edatisme o discriminació per raó d'edat. Segons l'Organització Mundial de la Salut (OMS), l'edatisme es considera la tercera forma més greu de discriminació que hi ha al món. Cal tenir en compte la importància d'aquest tipus de discriminació ja que vulnera drets i normalitza determinades formes de tracte amb les persones grans que són formes de maltractament.

Tal com s'indica en el Projecte Daphne,⁴ calen accions que promoguin la sensibilització entorn de la violència contra les persones grans. En aquest sentit, al territori de l'Anoia, el Consell Comarcal ja fa anys que promou accions per gestionar l'atenció a les persones grans en situació de maltractament.

Els antecedents de l'EAVA al territori es remunten al 2009, quan des de la Comissió Interdisciplinària Mixta Sociosanitària (CIMSS) es va demanar poder elaborar algun tipus de protocol per abordar les situacions de maltractament a les persones grans. Des d'aquesta comissió, doncs, va néixer la Comissió de prevenció i detecció de situacions de maltractament a les persones grans a l'Anoia. Fruit del treball en aquesta comis-

⁴ Projecte Daphne: <https://unaf.org/wp-content/uploads/2013/10/Conclusiones-Daphne.pdf>

sió, el 2011 es va donar a conèixer un document marc, el “Protocol de prevenció i actuació contra els maltractaments a les persones grans de l’Anoia”. Des de llavors, la xarxa ha anat presentant situacions i casos amb la necessitat de compartir experiències i maneres de mirar per abordar els casos de la forma més interdisciplinària possible. Més endavant, el 2011, el Consell Comarcal de l’Anoia va començar a participar en el Grup de treball contra els maltractaments a les persones grans que lidera la Diputació de Barcelona i en el qual també participa des del 2011 l’Associació per a la Investigació del Maltractament a les Persones Grans (EIMA).

El 2015 el Departament de Benestar Social i Atenció a la Ciutadania del Consell Comarcal de l’Anoia (província de Barcelona, Espanya) fa una aposta clara per afavorir polítiques de foment dels bons tractes a les persones grans, així com d’intervenció en situacions de vulneració de drets cap a aquest grup de persones. D’aquesta manera, crea un programa anomenat Per als Bons Tractes a la Gent Gran, gràcies el suport de la Diputació de Barcelona. En aquest ambiciós programa es contemplen accions preventives (campanya de sensibilització com la campanya “Tracta’m bé”⁵ de prevenció de situacions de maltractament a les persones grans (GOMEZ MARTÍN y DÍAZ VEGA, 2011), formació als diferents agents de la xarxa com ara comerciants i entitats bancàries, entre d’altres, etc.), de detecció (protocol per als professionals de qualsevol disciplina) i abordatge d’aquest tipus de situacions. Una d’aquestes accions d’abordatge ha estat la creació del primer equip especialitzat a atendre situacions de maltractament en persones grans de tot el territori: l’Equip d’Atenció a la Vellesa de l’Anoia (EAVA), creat i presentat el 17 de novembre de 2015.

El 2017 l’Equip d’Atenció a la Vellesa de l’Anoia (EAVA) va liderar el protocol territorial “Guia territorial per a l’abordatge de situacions de maltractament a l’Anoia”,⁶ en el qual es descriu detalladament tots els agents de la xarxa implicats i les accions a emprendre en cadascuna de les situacions que es poden trobar els professionals quan aborden una situació de possible maltractament.

Què és l’EAVA?

L’EAVA és un equip multidisciplinari format per professionals del treball social, de l’educació social, de la psicologia i del dret, especialitzat i creat exclusivament per atendre situacions de maltractament a la gent gran. L’equip depèn de l’administració supramunicipal del Consell Comarcal de l’Anoia.

⁵ <http://campanyatractambe.com/>

⁶ http://www.anoia.cat/wp-content/uploads/2010/fitxers/benestar-social/2017/an_guiaterritorial_cat.pdf

El fet de ser un equip especialitzat i interdisciplinari, ofereix una visió integral de la situació i garanteix una acció més precisa segons cada circumstància

Té com a finalitat última garantir la protecció de les persones grans del territori d'influència oferint un suport a les diferents entitats o organitzacions que treballen amb persones grans i estan en possible situació de maltractament. No obstant això, també ofereix suport i acompanyament a les persones implicades en la possible situació.

D'aquesta manera, l'EAVA assessora, valora i intervé, en funció de la necessitat de les situacions de maltractament o quan se sospita que n'hi pot haver, notificats a serveis socials bàsics o especialitzats (centres residencials, diürns o altres entitats socials), en l'àmbit domiciliari o institucional.

El fet de ser un equip especialitzat i interdisciplinari, ofereix una visió integral de la situació i garanteix una acció més precisa segons cada circumstància.

Les seves funcions principals són:

- Establir i mantenir canals clars de derivació en casos de sospita o certesa de maltractament amb les diferents entitats que treballen amb persones grans.
- Proporcionar un espai d'assessorament professional interdisciplinari especialitzat.
- Realitzar estudis de possibles situacions de maltractament quan es consideri necessari.
- Proporcionar intervencions professionals dirigides tant a la persona que rep maltractaments com a la persona presumpta responsable dels maltractaments.
- Proporcionar mesures de protecció legal i institucional a persones grans que pateixen maltractaments.
- Oferir formació i eines de suport a les institucions (centres especialitzats, d'ensenyament o altres) per fomentar el bon tracte per part dels professionals i les organitzacions.

La creació d'un equip especialitzat a atendre situacions de maltractament a persones grans no ha estat fàcil, i ens trobem davant de paràmetres que cal tenir en compte:

- **Marc legal.** No existeix cap llei, actualment, que empari les situacions de maltractaments en persones grans com passa amb la violència de gènere i la protecció a la infància. Cal remarcar, doncs, la tasca que l'EAVA fa als estaments judicials del territori per sensibilitzar sobre la manera de treballar de forma coordinada per protegir les persones grans.⁷
- **Finançament.** Com que és un equip de servei social especialitzat no previst en la cartera de serveis, no té dotació pressupostària obligatòria. Això fa que el finançament sigui incert i en mans de la voluntat de les línies políti-

⁷ És interessant la lectura que en fan Ganzenmüller i Sánchez Carazo (2009).

ques que es vulguin prioritzar. En aquest sentit, s'ha comptat amb el suport de la Diputació de Barcelona, que sempre s'ha mostrat interessada en aquest projecte i ha valorat la necessitat d'equips com aquest.

- **Equip informàtic.** Per enregistrar les accions que es duen a terme i també per centralitzar la informació de tot el territori. Participem amb el projecte de la Diputació de Barcelona, que amb el seu "Instrument de recollida d'informació per a casos de maltractaments de persones grans" permet recollir les dades estadístiques dels territoris que participen al Grup de treball contra els maltractaments a les persones grans de la província de Barcelona.
- **Equip humà.** Parlem d'un equip compost de professionals formats, motivats i amb una excel·lent cohesió grupal. Si es vol un treball interdisciplinari, la coordinació entre professionals ha d'estar molt ben greixada i basada en procediments i circuits consensuats i revisats periòdicament. Concretament, l'EAVA compta amb els següents perfils professionals: coordinadora, treballadora social, psicogeriatria, educadora social i advocat.

Metodologia

La metodologia que l'EAVA utilitza està basada en el model d'atenció centrada en la persona (ACP), que situa la persona gran al centre de l'atenció i dona prioritat a valors com la dignitat, l'autonomia o l'atenció holística. Treballar segons aquest model suposa un repte, ja que moltes persones grans mantenen actituds i relacions que les porten al maltractament. En aquest sentit, l'EAVA procura donar poder a la persona perquè pugui decidir des d'una clara consciència de la situació i de les conseqüències de les seves decisions. En cas que la persona gran no tingui prou capacitat cognitiva per poder decidir sobre si mateixa, es vetlla perquè una altra persona (tutor o curador legal) pugui decidir d'acord amb el projecte de vida de la persona atesa.

Tot i que els professionals de l'EAVA compten amb un espai de treball a l'ens local, el 90% de les entrevistes es duen a terme al mateix domicili de la persona gran o dels familiars. L'atenció domiciliària de l'EAVA és un factor rellevant atès que el servei es posa a disposició de la persona gran en un territori que té grans mancances de transport. Tenim en compte, també, que una persona gran en situació de maltractament pot tenir dificultats funcionals per desplaçar-se o bé trobar-se en un estat ansiós-depressiu que li dificulti accedir a un servei de manera autònoma. El fet que aquest equip especialitzat es desplaci i realitzi qualsevol de les fases en el domicili de la

persona interessada, facilita el contacte entre persona i EAVA i l'acompanyament en aquest possible procés de transformació de la seva situació.

L'EAVA diferencia diferents fases en el seu procés d'atenció a la situació de maltractament:

- **Derivació.** Les persones grans no acudeixen directament a l'EAVA sinó que ho fan a través d'un professional social o de l'àmbit de la salut. S'entén que l'EAVA és un servei social especialitzat i, com a tal, ha de ser a través d'un professional de la xarxa que, després d'atendre i intentar treballar la situació de possible maltractament a la persona gran, requereixi d'una mirada més especialitzada per poder avançar en la situació.
- **Fase d'assessorament.** Quan un professional de l'àmbit social o de salut requereix d'una mirada especialitzada en el fenomen del maltractament a persones grans, pot demanar a l'EAVA un assessorament per veure quins indicadors poden confirmar la situació o quines accions es poden dur a terme a fi de protegir a la persona gran i/o erradicar la situació de maltractament.
- **Fase d'avaluació.** Quan un professional de l'àmbit social o de salut requereix de l'EAVA per estudiar tota la situació a fi de determinar si es tracta realment d'una situació de maltractament tenint en compte els paràmetres de salut (física, psicològica i emocional), social (xarxa formal i informal, entorn directe i comunitari, i serveis i prestacions) i legal. Aquesta fase comprèn entrevistes als professionals així com entrevistes amb la persona gran i la seva xarxa social per tal d'elaborar el diagnòstic psicosocial i propostes d'intervenció. L'eina principal és l'entrevista (en el llibre *Malos tratos a personas mayores: Guía de actuación* d'Antonio Moya Bernal i Javier Barbero Gutiérrez (2005), hi ha propostes de preguntes que es poden dur a terme durant les entrevistes d'aquest tipus de situacions), però també s'utilitzen altres instruments d'avaluació psicològica validats.

Un cop conculsa l'avaluació es formula un pla d'intervenció a dur a terme de manera conjunta amb els serveis implicats.

- **Fase d'intervenció.** Segons les accions proposades i acordades pels serveis, l'EAVA pot desenvolupar atenció psicològica (CHULIÁN, 2015), social i legal a la persona gran i al seu entorn a fi d'erradicar la situació de maltractament. En aquesta fase avaluar i supervisar constantment l'evolució de la situació és clau per anar modificant, si cal, les intervencions dels professionals. Per garantir que s'ofereix una atenció global i sistèmica, la intervenció es duu a terme tenint en compte quatre eixos principals: la persona atesa, la persona presumpte

responsable dels maltractaments, l'entorn físic i l'entorn social.

- **Fase de tancament.** Quan cessa la situació de maltractament, l'EAVA tancarà l'expedient. Cal tenir en compte la possibilitat de reobrir aquests expedients en cas que es torni a requerir alguna de les tasques de l'EAVA.

Recursos de la xarxa

Certament, perquè un territori pugui desenvolupar un equip d'aquestes característiques, ha de ser fruit d'una sensibilització per part dels estaments polítics i també de la xarxa de professionals. Sense la seva validació, l'EAVA no podria treballar de manera coordinada com ho fa. En aquest sentit, els recursos dels quals disposa l'EAVA i tot el territori de la comarca de l'Anoia són consensuats pels tres estaments (polític, professional i persones grans). Per una banda, es compta amb la possibilitat de poder establir el Servei d'Atenció Domiciliària i Teleassistència gràcies a l'entesa que hi ha amb Serveis Socials Bàsics i la predisposició de poder atendre aquest tipus de situacions de risc. Per altra banda, comptem amb la possibilitat de disposar de dos llits al centre sociosanitari Fundació Sanitària Sant Josep, on es pot ingressar de manera immediata aquella persona gran en situació de maltractament que té perfil sociosanitari. Tanmateix, també es disposa de llits en un pis de gestió municipal per atendre persones en situació de vulnerabilitat, quan la persona gran és prou autònoma per utilitzar-lo. En aquest sentit, volem remarcar la necessitat de poder desenvolupar projectes d'alternatives de real·lotjament per situacions de vulnerabilitat com les que es troben.

D'altra banda, com a recurs de la xarxa comptem amb el Consell de la Gent Gran de l'Anoia, que des del 2011, dins del Pla Comarcal de la Gent Gran de l'Anoia, ha deixat palès el seu interès per poder realitzar accions entorn la promoció de la visió positiva de la persona gran en la societat i prevenir situacions de maltractament. El desenvolupament de la campanya "Tracta'm bé" de prevenció de situacions de maltractament a les persones grans, als municipis i centre escolars, així com el seu suport en el Dia Mundial sobre la Presa de Consciència de l'Abús i el Maltractament vers les Persones Grans, ha estat clau en el territori.

Volem remarcar la necessitat de poder desenvolupar projectes d'alternatives de real·lotjament per situacions de vulnerabilitat com les que es troben

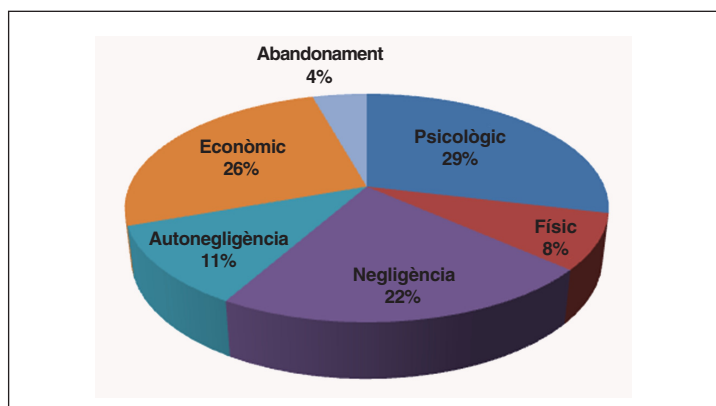
Anàlisi de dades

En gairebé tres anys d'assessorar, analitzar i intervenir en casos d'indole molt diferent, l'equip ha anat creixent en experiència i coneixement d'aquest fenomen, que alhora s'ha estudiat i investigat tan poc. Amb totes les dades i l'experiència

recollida al llarg d'aquests anys, sabent la gran necessitat que hi ha de literatura i estudis sobre aquest fenomen, i molt conscients del gran camí que encara ens queda per recórrer, volem compartir la nostra experiència. El nostre desig és alimentar un diàleg interprofessional i animar a la creació de projectes similars amb els quals poder establir una xarxa de protecció per a les persones grans en situació de vulnerabilitat.

Entre el 2009 i el 2015, al Consell Comarcal de l'Anoia es van registrar 28 casos. A partir de la creació d'un equip especialitzat com és l'EAVA, des del novembre del 2015 fins al febrer del 2018, s'han atès 74 persones grans en possible situació de maltractament i les persones del seu entorn. A continuació, presentem les conclusions de les dades analitzades en aquest període:

Figura 1. Formes de maltractament



Formes de maltractament a la persona gran (Figura 1)

En el nostre estudi, hem assenyalat per a cada persona atesa totes les formes de maltractament que estaven patint, partint de les formes de maltractament a què fa referència la doctora Mercè Tabueña (TABUEÑA LAFARGA i MUÑOZ IRANZO, 2011). Entenem que en una mateixa situació poden coincidir diverses formes de maltractament. Les formes més habituals de maltractament segons les nostres dades són:

En un 33% dels casos atesos, patien negligència o autonegligència.⁸ Encara que hi ha pocs autors que compten amb l'autonegligència com una forma de maltractament a la persona gran, la forma com es desenvolupa aquest tipus de situacions fa evident la necessitat d'intervenir de forma especialitzada

⁸ L'autonegligència s'entén com una forma de no atendre les pròpies necessitats bàsiques, sovint fruit d'un possible trastorn mental o deteriorament cognitiu.

en aquest tipus de situacions complexes. En l'11% d'aquests casos, la persona autonegligent patia algun tipus de trastorn mental o deteriorament cognitiu. En quatre d'aquests tretze casos, des de l'EAVA s'ha procedit a intervencions judicials per tal de protegir la persona (processos d'incapacitació, principalment).

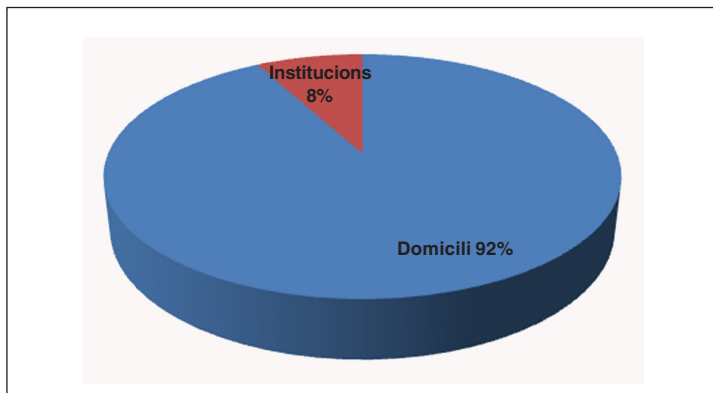
D'altra banda, la negligència es relaciona amb aquelles situacions de dependència de la persona gran. Aquestes situacions estan especialment relacionades amb l'abús econòmic o financer i el maltractament psicològic (64%).

Seguit de la negligència, la forma de maltractament més habitual analitzada és l'abús econòmic o financer (26%). Tal com es comenta més endavant, hi ha una correlació entre aquesta forma de maltractament i el nucli de convivència. En el 48% d'aquestes situacions, existia un abús de substàncies tòxiques per part de la persona que exerceix el maltractament.

En el 29% de les situacions analitzades s'observa maltractament psicològic. En totes, la persona gran pateix dany emocional en forma d'ansietat, depressió, estrès, etc., pels quals requereix una atenció especialitzada des de l'àrea de psicogeriatría de l'equip.

Els perfils menys observats han estat el maltractament físic (8%) i l'abandonament (4%). De moment, no consten dades de maltractament sexual, fet que interpretem com el resultat de l'especial invisibilitat d'aquesta forma d'abús entre la població més gran.

Figura 2. El maltractament. Àmbits



Àmbit en el qual es produeix el maltractament (Figura 2)

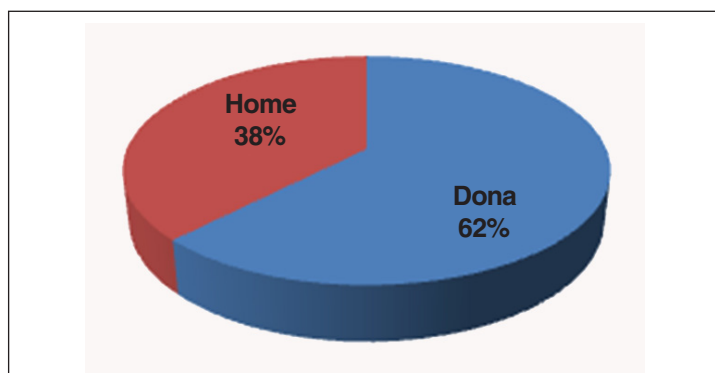
L'EAVA atén persones que es troben en el seu domicili i també en una institució (centres hospitalaris, sociosanitaris o residencials). Entenem per maltractament en institucions el que es produeix dins d'un centre i és exercit per un professional, un altre resident o qualsevol persona de l'entorn personal

També és una forma de maltractament aquell que és exercit per la mateixa institució a través de la seva infraestructura, normativa o model d'intervenció

de la persona gran. També és una forma de maltractament aquell que és exercit per la mateixa institució a través de la seva infraestructura, normativa o model d'intervenció.

L'EAVA ha atès gairebé íntegrament persones grans que vivien en domicili (92%). La tasca que s'ha dut a terme en les institucions ha estat de tipus preventiu, principalment, oferint un programa de formació integral dirigit a l'equip base, l'equip tècnic i el directiu, així com també a residents i familiars. Les cinc formacions impartides en centres diürns i residencials se sumen a les tretze altres formacions adreçades a altres col·lectius professionals.

**Figura 3. La persona gran en situació de maltractament:
Gènere**



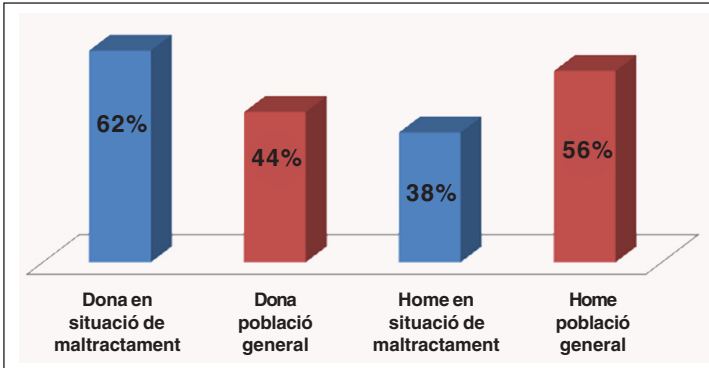
Perfil de la persona gran afectada per la situació de maltractament (Figura 3)

L'edat mitjana de la persona que pateix maltractaments és de 78,98 anys, segons les nostres dades, coincidint amb el perfil majoritari analitzat en altres estudis. En aquest sentit, els professionals que formen part de l'equip estan especialitzats en formació i experiència en persones grans. Atenen cada cas des d'un profund coneixement dels principals elements psicosocials, educatius i legals que entren en joc en l'etapa de la vellesa.

Segons les nostres dades, el nombre de persones que pateixen maltractaments és superior en dones (62%) que en homes (38%).

Ens va interessar esbrinar si aquesta diferència és deu simplement a la proporció superior de dones entre la població gran o bé si el factor gènere hi té també un pes específic. Per això ens remetem a l'índex de població del grup de 75 a 79 anys de la comunitat autònoma de Catalunya (interval d'edat mitjana on es troba la persona gran en situació de maltractament segons les nostres dades). (Figura 4)

Figura 4. Gènere de la persona gran en situació de maltractament. Comparativa amb la població general



Veiem que el nombre de dones grans en situació de maltractament és sis punts superior al nombre de dones grans de la mateixa franja d'edat en la població general a Catalunya. Si es considerés que el gènere femení és un indicador de vulnerabilitat cap al maltractament de la persona gran, això ens portaria a preguntar-nos sobre quins són els factors que fan que les dones grans siguin més vulnerables que els homes: patrons culturals?, valors interioritzats?, història de violència de gènere?, etc.

Perfil de la persona responsable d'exercir el maltractament (Figures 5 i 6)

En les nostres dades, la proporció de dones que exerceixen maltractament és inferior al nombre de dones que en pateixen. En aquest sentit, el factor gènere no sembla significatiu.

L'interval d'edat principal de persones que exerceixen maltractament se situa entre els 35 i els 65 anys, és a dir, en l'etapa de l'adulthood, coincidint amb les dades que es refereixen al vincle filio-parental amb la persona gran.

De les 74 persones grans ateses, en 9 situacions es va detectar la síndrome de *burnout* del cuidador. En 7 d'aquestes 9 situacions, el *burnout* no era la causa principal, sinó que hi havia problemes d'addiccions o trastorn mental en la persona responsable d'exercir el maltractament.

La síndrome de *burnout* del cuidador la pateixen algunes persones que assumeixen el rol de cuidador principal d'una altra persona en situació de dependència i pateixen una sobrecàrrega física i emocional. Aquestes persones pateixen signes ansiosos-depressius similars a la simptomatologia d'un quadre d'estrès laboral. En determinades situacions, la síndrome de *burnout* porta a perdre el control en la relació amb la persona gran i a reaccions de violència física i psicològica.

Figura 5. presumpte responsable de la situació de maltractament: Gènere

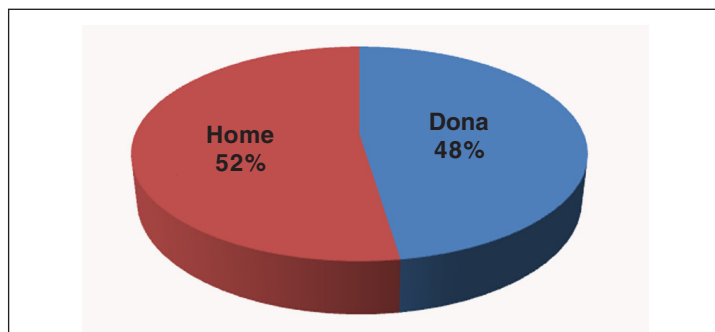
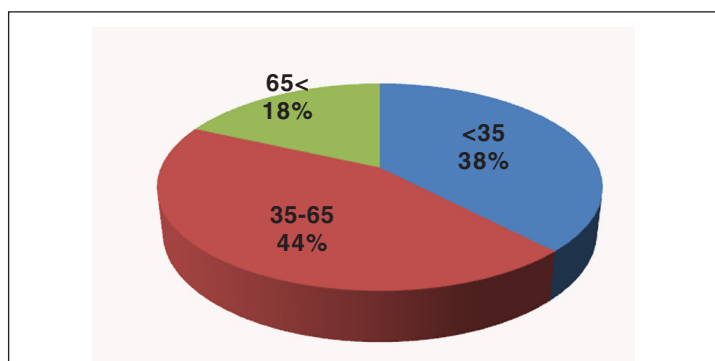


Figura 6. Presumpte responsable de la situació de maltractament: Edat



També porta, de vegades, a la claudicació del cuidador i la conseqüent situació de negligència o abandó de la persona gran.

Satisfacció dels professionals amb l'equip EAVA

La valoració que s'extreu de la creació i posada en marxa d'un equip especialitzat a atendre situacions de possibles maltractaments en persones grans és d'un gran valor social comunitari i de salut pública. Segons una consulta realitzada als professionals amb què s'ha treballat en algun cas, el 77,8% manifesta que l'EAVA els ha proporcionat un suport entre bastant i molt bo. Així mateix, el 94,5% coincideixen que un equip especialitzat a atendre situacions de maltractament en la gent gran és entre bastant i molt necessari. Algunes de les observacions d'aquests professionals sobre l'equip han estat:

- Dona molta seguretat saber que hi ha uns professionals especialitzats en la temàtica del maltractament a per-

sones grans i que permeten que es faci un bon abordatge del cas.

- Segurament sense la intervenció de l'EAVA, difícilment hauria pogut fer la feina que s'ha fet en els casos, a part del suport que puguin oferir als professionals.
- Valoro positivament els diferents perfils professionals que ofereix l'EAVA.

Conclusions

Actualment, l'EAVA s'ha implementat en el territori de forma reeixida, i amb el temps s'ha anat fent cada vegada més necessari. Suposa un suport molt important per a situacions que es troben bloquejades en serveis socials i de salut, situacions que requereixen un abordatge especialitzat, i també per a situacions que requereixen una anàlisi i intervenció ràpida i eficaç.

Aquest equip de proximitat es pot desplaçar al domicili de les persones grans, i així poden atendre molta gent gran amb dificultats per accedir a serveis, ja sigui pel fet de residir en un entorn rural i poc comunicat (habitual en el nostre territori) o bé per incapacitat funcional de la persona.

Un equip que atén només aquest tipus de situacions adquireix un coneixement especialitzat i alhora es generen també moltes noves qüestions que donen lloc a noves hipòtesis, noves perspectives i noves propostes de metodologies d'intervenció.

Creiem que totes les noves qüestions que se'ns han generat en aquests anys, requereixen de més estudis i anàlisis sobre el maltractament en la vellesa. Alguns dels dubtes que l'EAVA es planteja són:

- Quins factors influeixen en la tolerància d'algunes persones grans cap a certes actituds i comportaments que vulnereu els seus drets i la seva dignitat quan arriben a la vellesa?
- En base les dades que es presenten, potser hauríem de replantejar el perfil majoritari de persona gran maltractada com algú que pateix deteriorament cognitiu o es troba en situació de dependència per no caure en estereotips erronis?
- Hauríem de deixar de mirar aquestes situacions en termes de víctima-abusador ("innocent-culpable") entenent-ne la complexitat sistèmica i treballar amb els dos agents participants de la situació?
- De quina manera influeix el factor gènere en les situacions de maltractament a dones grans? Quins serien els principis d'aquesta possible influència?

- Ens trobem amb un gran nombre de persones amb algun tipus de trastorn mental implicades en situacions de maltractament que no tenen diagnòstic psiquiàtric o bé no segueixen el tractament. Quins recursos caldria destinar-hi per poder-los detectar i poder incidir sobre aquest col·lectiu diana?
- Sabent que les persones grans poden ser un grup amb especial vulnerabilitat a patir situacions de maltractament. Per què no hi ha una llei que els protegeixi de la mateixa manera que existeix en infància i violència de gènere?
- Atès les necessitats que cobreix un equip especialitzat, per què no hi ha un marc legal que empari el desenvolupament d'aquests equips?

Considerem que és un deure de la ciutadania i de les administracions públiques vetllar pel benestar de totes les persones grans, posant l'accent en aquells grups més vulnerables. Vivim en un moment social en què va emergint una consciència més gran sobre el fenomen del maltractament a la gent gran, gràcies a les iniciatives locals per atendre aquest fenomen. Ara, la societat exigeix seguir evolucionant cap a la creació d'un marc legal que empari i promocióni totes les accions d'anàlisi, intervenció i protecció a la persona gran.

Finalment, som conscients que les dades que hem presentat són només un exemple d'un territori concret, i precisament per aquest motiu apel·lem a altres territoris a seguir caminant en aquesta mateixa direcció. L'EAVA, com un exemple innovador d'equip especialitzat, aposta per compartir la seva experiència amb altres iniciatives similars per poder sumar, d'aquesta manera, coneixement i aprofundir en el fenomen del maltractament a la persona gran.

Bibliografia

- ABELLÁN GARCÍA, A.; PUJOL RODRÍGUEZ, R. Un perfil de las personas mayores en España, 2015. Indicadores estadísticos básicos. *Informes Envejecimiento en red*, 2017, núm. 10. ISSN: 2340-566X.
- CHULIÁN HERRILLO, A. *Malos tratos a las personas mayores. Detectar, prevenir y actuar desde la psicología*. Madrid: Consejo General de la Psicología de España, 2015. ISSN 1989-3906.
- GANZENMÜLLER, C.; SÁNCHEZ CARAZO, C. *Personas mayores vulnerables: maltrato y abuso*. Madrid: Consejo General del Poder Judicial, 2009.
- Generalitat de Catalunya. *Projeccions de població 2013-2051: principals resultats. Anuari Estadístic de l'Institut d'Estadística de Catalunya*. Barcelona: Institut d'Estadística de Catalunya, 2014. Disponible en línia a: <<http://www.idescat.cat/cat/idescat/publicacions/cataleg/pdfdocs/pp2013-2051pr.pdf>>.
- Grup de Treball contra els Maltractaments de les Persones Grans. *Instrument de recollida d'informació per a casos de maltractaments de persones grans*. Barcelona: Diputació de Barcelona, Àrea d'Atenció a les Persones, 2014.
- IDESCAT, 2014. <<http://www.idescat.cat/emex/?id=081022#h4>>. Font: 29/10/2015
- MOYA BERNAL, M.; BARBERO GUTIÉRREZ, J. (coord.). *Malos tratos a personas mayores: Guía de actuación*. Madrid: IMSERSO, 2005. ISBN: 84-8446-085-1.
- OMS. *Informe mundial sobre la violencia y la salud*. Washington: Organización Panamericana de la Salud, 2002. ISBN: 9275324220.
- OMS. *Informe Voces ausentes. Opinión de las personas mayores sobre el maltrato al mayor*. Ginebra: INPEA (Xarxa internacional per a la prevenció del maltractament a la gent gran), 2001.
- PUERTO GOMEZ MARTÍN, M.; DÍAZ VEGA, P. (coord.). *Guía práctica para favorecer el buen trato a las personas mayores*. Madrid: Sociedad Española de Geriatria y Gerontología, 2011.
- TABUEÑA LAFARGA, M.; MUÑOZ IRANZO, J. *Guía Local per fer front als maltractaments de les persones grans*. Barcelona: Diputació de Barcelona, 2011.
- WHO. *European report on preventing elder maltreatment*. Copenhagen: World Health Organization, Regional Office for Europe, 2011. ISBN: 9789289002370.